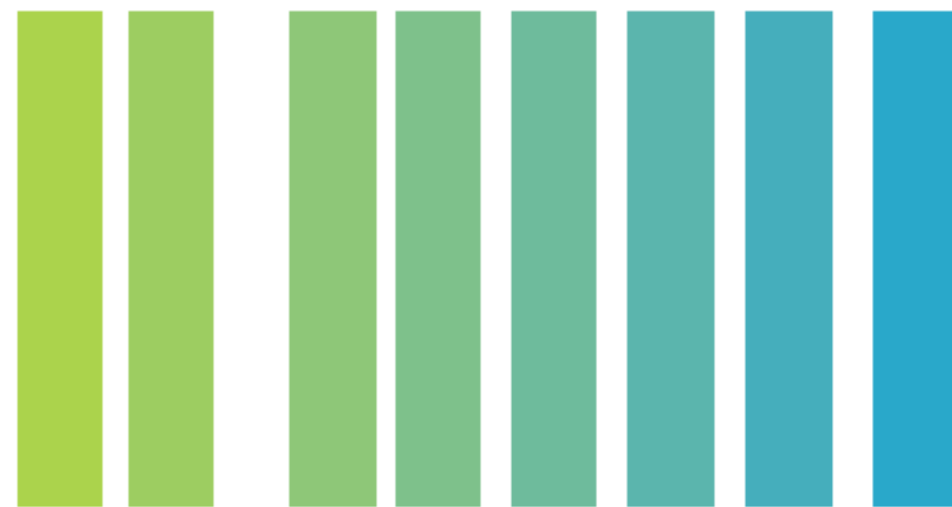


*IFM*



**LA LETTRE**

**ÉCONOMIQUE DE L'INSTITUT FRANÇAIS DE LA MODE**

DECEMBRE 2011 - N° 198

# LES EXPORTATIONS FRANÇAISES RÉSISTENT

La consommation d'articles d'habillement et textiles s'est repliée en octobre de 3,4 % en valeur par rapport à octobre 2010. Depuis le mois de juillet, les chiffres d'affaires des distributeurs sont en recul en France. L'environnement économique particulièrement défavorable depuis cet été a conduit les ménages à anticiper une dégradation de leur pouvoir d'achat et, en conséquence, à diminuer le volume de leur consommation. Selon une enquête de l'IFM conduite en novembre, 79 % des distributeurs ont déploré une baisse de la fréquentation, tandis que 72 % d'entre eux ont constaté un repli des volumes d'achat. Cette situation n'est pas propre à la France et plusieurs pays européens, notamment ceux du sud du Continent, connaissent des reculs de consommation.

Cette conjoncture défavorable, si elle venait à se prolonger ne manquerait pas d'affecter l'ensemble des acteurs de la filière : des distributeurs de l'aval jusqu'aux industriels de l'amont. Dans un tel contexte, les marchés émergents constituent un relais de croissance central pour compenser l'atonie des marchés européens. Les toutes dernières statistiques disponibles indiquent qu'à fin octobre les exportations françaises continuent d'être bien

orientées, surtout vers les pays extérieurs à l'Union européenne.

Au cours des dix premiers mois de l'année, les exportations françaises d'habillement ont ainsi connu une hausse de 5 % en valeur par rapport à 2010. Les exportations vers les pays extérieurs à l'Union européenne ont même bénéficié d'une croissance de 10 %. C'est ainsi que les exportations vers la Chine ont enregistré la croissance la plus soutenue : elles ont progressé de 59 % au cours des dix premiers mois de l'année 2011, par rapport à la même période de 2010. La part de la Chine dans les expéditions d'habillement de la France reste il est vrai modeste, puisqu'elle est passée de 0,1 % en 2000 à 1 % en 2011.

S'agissant des exportations de textiles, elles ont enregistré une hausse de 4 % au cours des dix premiers mois de l'année (+ 3 % vers les membres de l'UE et + 4 % vers les pays extérieurs à l'Union). Les exportations vers la Chine ont progressé de 12 % en valeur. La Chine est désormais le huitième client de la France et sa part dans les exportations textiles de l'Hexagone est passée de 1 % en 2000 à 4 % en 2011.

Le potentiel de consommation que représentent les BRIC est considérable. La Chine totalise notamment un marché de 120 milliards d'euros en 2010 (consommation d'habillement et cuir). En 2020, celui-ci devrait avoisiner les 200 milliards d'euros, soit grosso modo la moitié du marché européen. De surcroît, la volonté du gouvernement de dynamiser le marché intérieur, de façon à rendre le modèle de croissance du pays moins dépendant des débouchés européens et américains, devrait permettre de soutenir la demande de biens de consommation. Le niveau de marché de l'autre géant asiatique, l'Inde, est certes plus modeste relativement à la taille de sa population (31 milliards d'euros de dépenses d'habillement-cuir en 2010) mais il devrait doubler d'ici 2020.

Si les marchés asiatiques sont souvent perçus par les entreprises françaises comme étant d'un abord plus difficile, les marchés des pays du pourtour méditerranéen et notamment la Turquie, offrent aussi des opportunités. La consommation d'habillement-cuir représente environ 22 milliards d'euros en 2010 en Turquie, soit la moitié du marché français. Quoiqu'il en soit, il est primordial de redoubler

d'efforts pour renforcer la présence française sur les marchés émergents, car les exportations vers l'Union européenne ne manqueront pas d'être fortement impactées dans les mois qui viennent par l'atonie de la consommation chez nos voisins.

**GILDAS MINVIELLE**

[gminvielle@ifm-paris.com](mailto:gminvielle@ifm-paris.com)



# RÉSULTATS PROVISOIRES DE LA CONSOMMATION DU MOIS DE NOVEMBRE 2011

## LES VENTES DES DISTRIBUTEURS FRANCE

La consommation finale d'articles mode et textiles a nettement marqué le pas depuis l'été. Au cours de la période janvier-octobre 2011, elle a accusé un recul de 2,4 % en valeur par rapport à la même période de l'année dernière. Les premiers résultats du mois de novembre indiquent que la tendance baissière s'est poursuivie, puisque les ventes ont connu une chute de 7 % par rapport à novembre 2010. Il faut toutefois rappeler que la consommation avait progressé de 2 % au mois de novembre l'année dernière.

Hormis les magasins populaires qui ont totalisé en novembre un chiffre d'affaires équivalent à celui de novembre 2010, tous les circuits de distribution ont subi un repli de leur activité commerciale. Les grands magasins ont accusé un recul de 5 %, tandis que les chaînes spécialisées et les magasins indépendants multimarques ont vu leurs chiffres d'affaires baisser respectivement de 8 et 9 %.

### CONSOMMATION D'ARTICLES D'HABILLEMENT ET TEXTILES EN NOVEMBRE 2011

CIRCUITS DE DISTRIBUTION	Variation en % NOVEMBRE 2011 / NOVEMBRE 2010		Cumul en valeur
	Valeur	Prix constants	JANVIER à NOVEMBRE 2011 / JANVIER à NOVEMBRE 2010
INDEPENDANTS MULTIMARQUES	-9	-7	- 3.2
TOTAL CHAINES	-8	-6	- 3.9
GRANDS MAGASINS	-5	-3	+ 2.6
MAGASINS POPULAIRES	-0	+ 1	- 1.5

### INDÉPENDANTS MULTIMARQUES :

Au sein des différents rayons du commerce de détail multimarques, le segment des textiles de maison semble avoir mieux résisté que l'habillement. Selon les détaillants, les perspectives pour le mois de décembre sont pour le moins incertaines en raison de la dégradation de l'environnement économique. Les fêtes de fin d'année pourraient toutefois contribuer à limiter quelque peu le repli du bilan de l'année.

GILDAS MINVIELLE  
gminvielle@ifm-paris.com

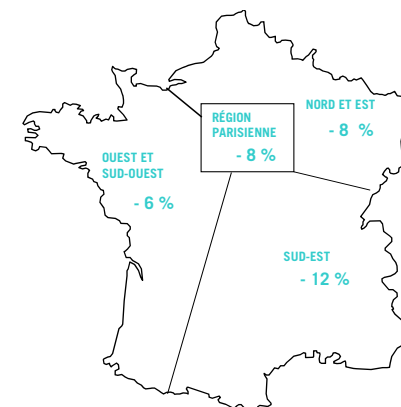
## ÉVOLUTION DES VENTES DU COMMERCE INDÉPENDANT MULTIMARQUES

### PAR RAYON

RAYONS	Variation en % NOVEMBRE 2011 / NOVEMBRE 2010		Cumul en valeur
	Valeur	Prix constants	JANVIER à NOVEMBRE 2011 / JANVIER à NOVEMBRE 2010
<b>TOTAL INDEPENDANTS MULTIMARQUES</b>	-9	-7	- 3.2
Dont :			
Prêt-à-porter homme	-6,2	-7,6	- 2.5
Prêt-à-porter femme	-13,6	-5,7	- 4.2
Petites pièces homme	-3,0	-4,5	=
Petites pièces femme	-6,5	-8,2	- 5.8
Sous-vêtements et chaussants homme	-8,8	-0,5	- 0.5
Lingerie et chaussants femme	-4,9	-1,7	- 1.4
Habillement enfant	-16	-15,9	- 5.6
<b>TOTAL HABILLEMENT INDEP. MULTI.</b>	-9,1	-7,1	- 3.3
Linge de maison	+ 1,4	-4,8	+ 1.9
Tissus au mètre	-3,2	-10,0	- 4.6
Mercerie-Laine	+ 0,7	+ 0,7	- 6.9

## ÉVOLUTION DES VENTES DU COMMERCE INDÉPENDANT MULTIMARQUES

### PAR RÉGION (NOVEMBRE 2011 / NOVEMBRE 2010)



## CONTRACTION EN VUE

### ALLEMAGNE

Le début de l'année 2011 a été particulièrement dynamique en Allemagne, ce qui laisse présager une croissance économique de l'ordre de 3 % en 2011, malgré la dégradation du climat perceptible à partir du troisième trimestre. La décélération du commerce extérieur aura des conséquences importantes, étant donné que les exportations représentent 50 % du PIB allemand.

Si les chefs d'entreprises font état d'inquiétudes croissantes, les performances industrielles restent pour l'heure bien orientées. La production industrielle a ainsi progressé de 2,1 % au troisième trimestre. Dans le textile-habillement, la production a augmenté de 3 % sur les dix premiers mois de l'année.

La consommation privée ne semble pas en mesure de contrebalancer la diminution des débouchés extérieurs. Les dépenses des ménages ont progressé de 0,8 % au troisième trimestre 2011, après une baisse de 0,6 % au deuxième trimestre.

Dans l'habillement, la consommation devrait progresser de 1,4 % en 2011, soit moitié moins qu'en 2010. De plus, les perspectives pour 2012 sont encore moins favorables.

Les importations allemandes d'habillement affichent une hausse très importante sur la période janvier-septembre 2011 (+ 18 %). Les livraisons depuis le Bangladesh, l'Indonésie et le Viêt-Nam sont particulièrement dynamiques.

### ITALIE

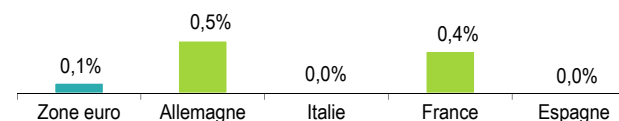
L'objectif affiché par les autorités italiennes d'assainir les finances du pays aura certainement des conséquences sur sa dynamique économique. Le PIB a stagné au troisième trimestre et devrait même se replier au quatrième. En cause, la conjoncture atone de l'industrie et de la consommation des ménages. L'activité industrielle est stable depuis le début de l'année, mais la production a commencé à se replier à partir du mois de septembre. Dans le textile-habillement, l'indice de production industrielle est ainsi en recul de 8,1 % sur dix mois.

Mais la principale inquiétude concerne la demande intérieure. La consommation des ménages s'est ainsi repliée de 0,6 %, et même la consommation alimentaire, pourtant sanctuarisée, a souffert (- 0,2 %). Les dépenses de mode ne manquent pas d'être impactées et devraient reculer de 1,5 % en 2011.

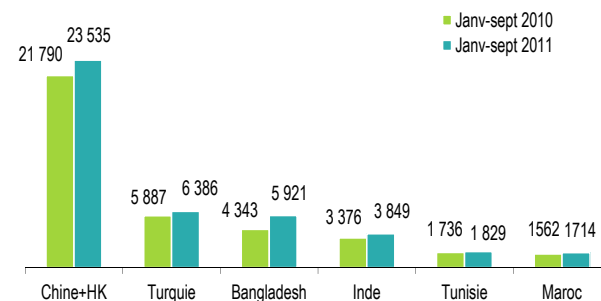
Malgré cette conjoncture, les importations italiennes d'habillement connaissent une hausse importante sur les huit premiers mois de 2011 (+ 10 %). Les importations en provenance du Bangladesh, mais aussi de Roumanie, enregistrent des croissances notables.

FRANCK DELPAL  
fdelpal@ifm-paris.com

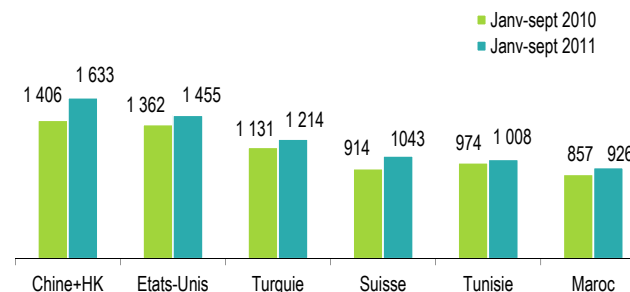
### EVOLUTION DU PIB AU TROISIÈME TRIMESTRE 2011



### UNION EUROPÉENNE IMPORTATIONS D'HABILLEMENT EN MILLIONS D'EUROS



### UNION EUROPÉENNE EXPORTATIONS DE TEXTILE EN MILLIONS D'EUROS



## APRÈS LE RECUL DE 2009, LE COMMERCE MONDIAL DE TEXTILE-HABILLEMENT A RETROUVÉ LA CROISSANCE EN 2010.

### TEXTILE

Si la crise internationale a fortement impacté les échanges mondiaux de textile en 2009, ils ont retrouvé en 2010 une orientation positive. Selon les chiffres de l'Organisation Mondiale du Commerce (OMC), ils ont enregistré en 2010 une hausse de 19 % et ont totalisé 251 milliards de dollars.

Le commerce intra-régional le plus important est celui qui concerne la zone Paneuromed (Union européenne, Turquie, Afrique et Communauté des Etats Indépendants) : il s'est élevé à 71 milliards de dollars en 2010, soit une hausse de 7 % par rapport à 2009. La Chine est le premier exportateur de textile, le pays détient une part de 31 % dans les exportations mondiales en 2010, contre 8 % pour l'Union européenne à 27.

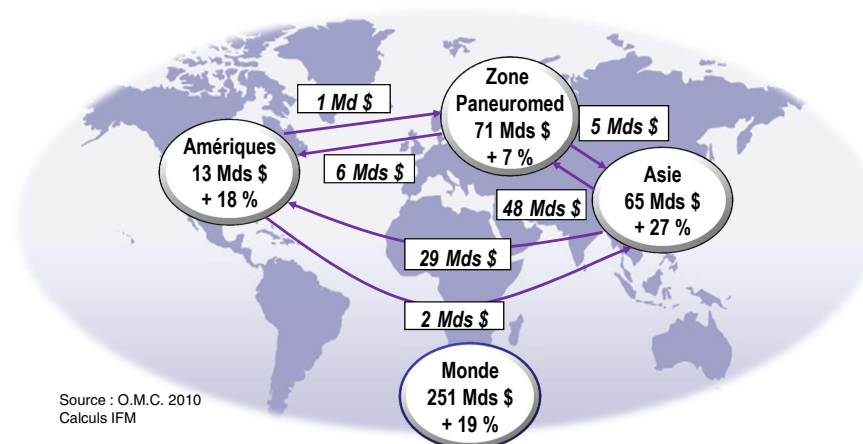
Les exportations de textile asiatique vers la zone paneuromed ont totalisé 48 milliards de dollars, contre 29 milliards pour les flux de l'Asie vers la zone Amériques.

La Chine est le premier fournisseur de l'Union européenne (les importations de l'Union en provenance de Chine se sont élevées à 9 milliards de dollars). La Chine est suivie par la Turquie (4 milliards de dollars). Les Etats-Unis sont à l'origine de 4,9 % des exportations mondiales de textile, soit 12 milliards de dollars en 2010. Les exportations américaines restent en majorité internes au continent, les flux commerciaux vers l'Asie et l'Europe étant relativement modestes.

GILDAS MINVIELLE

gminvielle@ifm-paris.com

### TEXTILE : LES FLUX COMMERCIAUX



Les chiffres en milliards de dollars désignent le commerce intra-zone (cercles) et inter-zone (flèches).

Les pourcentages indiquent le taux de croissance à l'intérieur des zones de 2009 à 2010.

## HABILLEMENT

Les échanges mondiaux d'articles d'habillement ont totalisé 351 milliards de dollars en 2010, soit une hausse de 11 % par rapport à 2009.

Les échanges intra-zone Paneuromed représentent près du tiers des échanges mondiaux.

Les échanges internes à l'Asie ont totalisé 41 milliards de dollars, mais ils restent inférieurs aux exportations de l'Asie vers la zone Amériques (70 milliards de dollars) et vers l'Europe (89 milliards de dollars). La Chine a exporté en 2010 l'équivalent de 130 milliards de dollars d'habillement, soit 37 % du commerce mondial. Les importations du Japon en provenance de Chine, représentent à elles seules 54 % des échanges intra asiatiques, soit plus de 22 milliards de dollars.

Les importations d'habillement de l'Union européenne en provenance de Chine se sont élevées à 40 milliards de dollars, tandis que les importations des Etats-Unis en provenance de Chine ont représenté 33 milliards de dollars.

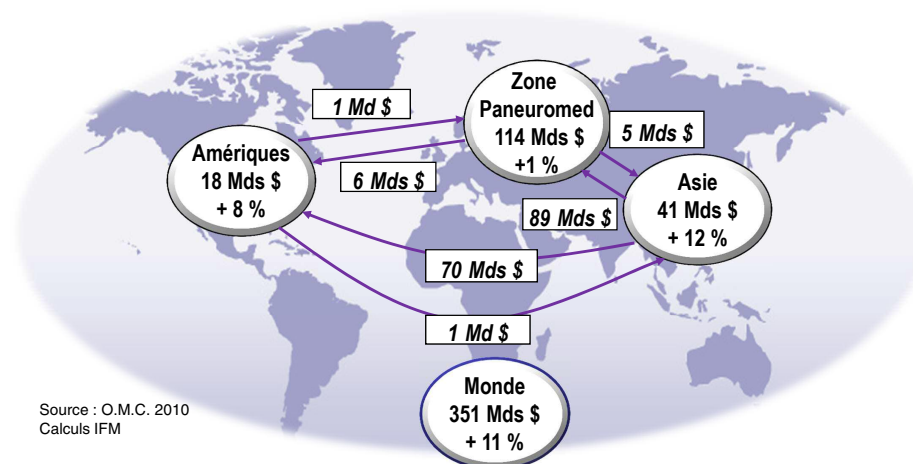
Le premier fournisseur de l'Union européenne est la Chine, suivie de la Turquie (10 milliards de dollars) et du Bangladesh (8 milliards de dollars).

Les Etats-Unis sont au premier rang des importateurs en 2010 : 22 % des importations mondiales en valeur sont destinées aux Etats-Unis. Le premier fournisseur des Etats-Unis est la Chine (33 milliards de dollars en 2010), suivie par le Viêt-Nam (6 milliards de dollars) et l'Indonésie (5 milliards de dollars).

**GILDAS MINVIELLE**

gminvielle@ifm-paris.com

## HABILLEMENT : LES FLUX COMMERCIAUX



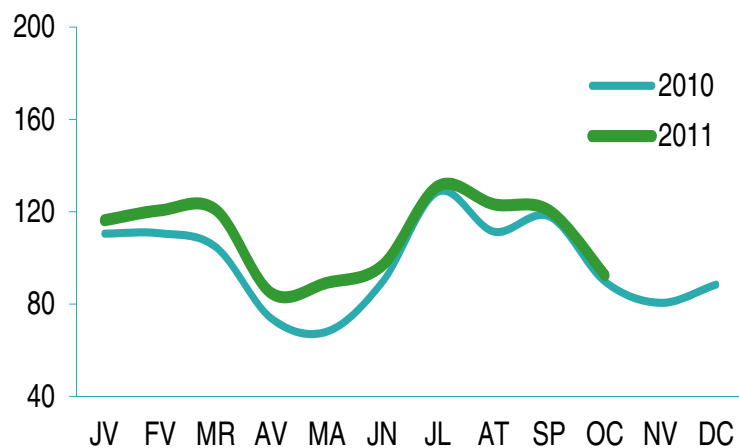
Les chiffres en milliards de dollars désignent le commerce intra-zone (cercles) et inter-zone (flèches).

Les pourcentages indiquent le taux de croissance à l'intérieur des zones de 2009 à 2010.

# INDICE RAPIDE DE CHIFFRE D'AFFAIRES HABILLEMENT FRANCE

SOURCE DEFI IFM

ÉVOLUTION MENSUELLE INDICE CHIFFRES D'AFFAIRES  
PRODUCTION HABILLEMENT CHAÎNE ET TRAME 2006 = 100



## ÉVOLUTIONS DES CHIFFRES D'AFFAIRES EN % PAR RAPPORT À LA MÊME PÉRIODE DE L'ANNÉE PRÉCÉDENTE

Code NAF		Nov 2010 à Oct. 2011	Juil 2011 à Oct. 2011	Janv. 2011 à Oct. 2011
182A	Vêtements de travail	+12,7	+10,1	+16,4
182C	Vêtements sur mesure	+18,5	+5,5	+16,4
182D	Vêtements de dessus Homme-Garçon	+6,1	+1,7	+6,9
182E	Vêtements de dessus Femme-Fille	+9,8	+5,3	+9,1
182J	Autres vêtements et accessoires	+7,0	+4,9	+6,4
18	Total vêtements chaîne et trame	+9,4	+4,4	+9,0

## CONJONCTURE TEXTILE FRANCE PRODUCTION (EN VOLUME)

### ÉVOLUTIONS EN % PAR RAPPORT À LA MÊME PÉRIODE DE L'ANNÉE PRÉCÉDENTE

	Janv. 2011 à Oct 2011
Préparation de fibres textiles et filature	-13
Tissage	-2
Ennoblement	-2
Fabrication d'autres textiles	-5
Fabrication de fibres artificielles ou synthétiques	-2
<b>Total textile</b>	<b>-4</b>

SOURCE : INSEE

# ACTUALITÉ

## PROCHAINES PUBLICATIONS DE L'IFM

LES TEXTILES DE MAISON  
2011



RAPPORT ANNUEL  
PERSPECTIVES  
INTERNATIONALES 2012

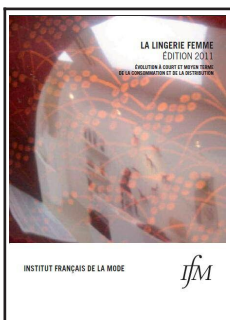


## LES PUBLICATIONS ÉCONOMIQUES DE L'IFM

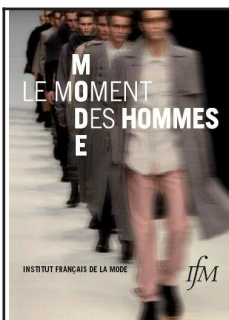
LES FEMMES ET LA MODE  
FRANCE, EUROPE 2011



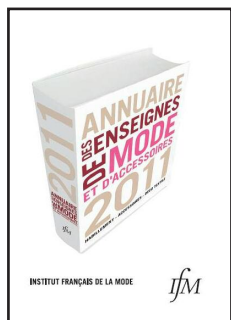
LA LINGERIE,  
EDITION 2011



MODE : LE MOMENT DES  
HOMMES



L'ANNUAIRE DES ENSEIGNES  
DE MODE ET D'ACCESSOIRES  
2011



# CONTACTS

IFM 36 quai d'Austerlitz 75013 Paris, France  
T. 33 (0)1 70 38 89 89 F. 33 (0)1 70 38 89 00  
conjoncture.prospective@ifm-paris.com, www.ifm-paris.com

## POUR RECEVOIR LA LETTRE PAR COURRIER ÉLECTRONIQUE,

envoyez un e-mail à : [lettre@ifm-paris.com](mailto:lettre@ifm-paris.com)  
ou inscrivez-vous à la Newsletter sur notre site : [www.ifm-paris.com](http://www.ifm-paris.com)  
(rubrique RÉFLEXION ET EXPERTISE -> CONJONCTURE et PROSPECTIVE -> PUBLICATIONS)

Directeur de la Publication : Gildas MINVIELLE

ISSN : 1251-7372  
Dépôt légal : 4<sup>e</sup> trimestre 2011